

*O rufião é colocado junto com as vacas para elas ciclarem mais rapidamente*



# Preparação para estação de monta *deve começar já*

**São muitas as vantagens em se ter uma estação de monta definida. A principal é facilitar o manejo do rebanho**

**E**M OUTUBRO inicia-se a estação de monta, portanto, é hora do produtor rural fazer a preparação para obter bons resultados reprodutivos no rebanho. A pesquisadora da Embrapa Gado de Corte (Campo Grande/MS), Thaís Basso Amaral, dá algumas dicas de como o produtor deve preparar os touros e as vacas para alcançar melhores índices de reprodução.

O período da estação de monta geralmente vai de outubro a março. O recomendado seria que os pecuaristas concentrassem em três meses.

Para quem não tem estação de monta definida e faz reprodução ao longo do ano, a taxa de fertilidade é baixa e a maior concentração de acasalamento acontece no verão. De acordo com Thaís Amaral, são muitas as vantagens em se ter uma estação de monta definida. A principal é que facilita o manejo do rebanho. “Concentrando a reprodução num período de três a quatro meses, há concentração dos nascimentos de bezerros e uniformidade das

crias, facilitando o controle sanitário e zootécnico do rebanho”, afirma.

## O que o produtor deve fazer para preparar o rebanho para estação de monta

Segundo a pesquisadora da Embrapa, para o produtor rural obter bons resultados reprodutivos, é fundamental uma nutrição adequada das vacas, como uma pastagem de boa qualidade e disponibilidade de forragem. Para tanto, o monitoramento da condição corporal (cc) das vacas é importante. Recomenda-se fazer a avaliação quando do diagnóstico de gestação anterior a uma nova estação de monta. Neste momento, as vacas magras e prenhas devem ser apartadas para receber tratamento diferenciado (suplementação ou pasto de qualidade), o que proporcionará melhores resultados na estação de monta subsequente.

Geralmente, o pecuarista destina as pastagens de pior qualidade para o rebanho de cria, o que é um erro. Se os índices reprodutivos forem baixos, todo o sistema de produção será comprometido.

As vacas devem ser identificadas e separadas em lotes por categoria: novilha, vacas primíparas e vacas múltiparas.

No caso das novilhas, deve-se tomar alguns cuidados. Devem ter peso de 280 kg, em média (no caso do nelore). Para isso, recomenda-se uma suplementação protéica (baixo consumo) na seca para atingirem o peso ideal no início da

estação de monta. É fundamental estarem vacinadas contra brucelose (três a oito meses de idade). A estação de monta pode ser iniciada 30 dias antes das demais categorias, desde que haja disponibilidade de forragem e peso ideal (isso para que no próximo ano, quando forem primíparas, tenham mais tempo para se recuperarem para estação de monta). A avaliação ginecológica também é aconselhada para eliminar novilhas com problemas reprodutivos. Para as vacas primíparas (vacas de primeira cria) é recomendado um pasto de melhor qualidade, porque, geralmente, por estarem em fase de crescimento e com bezerro ao pé, os índices de concepção são mais baixos. Indica-se também colocar um rufião logo após o parto para estimular as vacas a restabelecer as atividades cíclicas e reduzir o tempo para entrar em cio.

Para os touros, recomenda-se: exame andrológico (mínimo de 30 dias antes do início da estação de monta); exame de brucelose e tuberculose; e aquisição de touros com antecedência

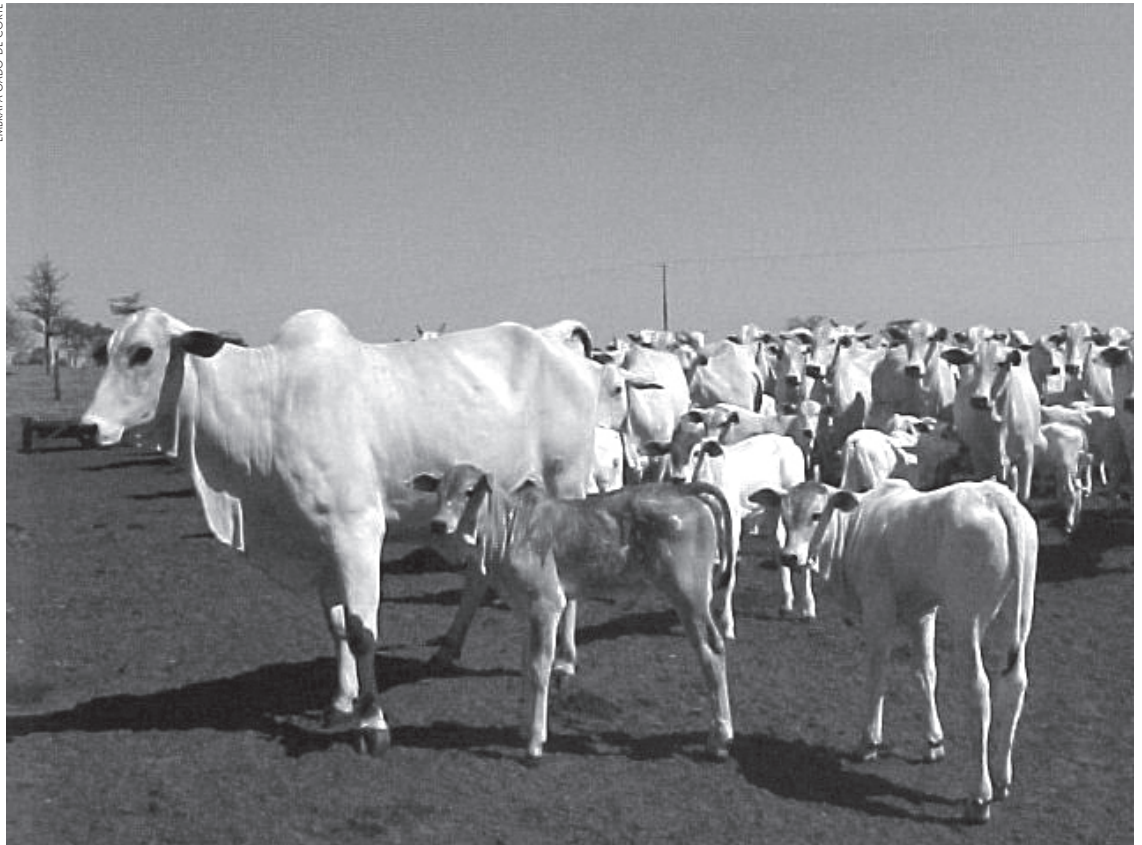
de no mínimo três meses para que ele se adapte ao novo ambiente.

## Durante a estação de monta

Feita a preparação do rebanho para melhorar os índices reprodutivos, a estação de monta deverá transcorrer com tranquilidade. Mesmo assim, o produtor deve monitorar o rebanho.

É importante, durante a estação, fazer rodeio nos animais para observação de cio. Algumas estratégias podem ser utilizadas para as vacas que não entraram em cio: shang (desmama temporária – por um período de 48 a 72 horas); amamentação controlada (uma ou duas vezes ao dia); e desmama precoce (bezerro em torno de três a quatro meses).

A pesquisadora da Embrapa recomenda também que se faça o diagnóstico de gestação precoce para fazer o aparte das vacas prenhas e concentrar a atenção naquelas que ainda não emprenharam. □



As vacas devem ser separadas em lotes por categoria: novilha, vacas primíparas e múltiparas